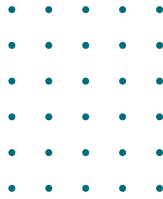


# MEMORIA ANUAL

# 2024



# Índice



	Pág.
Mensajes de nuestras Directoras	03
¿Quiénes Somos?	04
Datos Generales del 2024	07
Servicio de Higiene	13
Resultados de los Programas Sociales	16
Luimar Incluye	31
¿Cómo lo logramos?	33
Estado de Resultados	40

# Mensajes de nuestras Directoras

Bienvenidos a nuestra entidad



”

*Acompañamos  
a las personas,  
abriendo caminos nuevos  
hacia la integración.*

Recorriendo las instalaciones de Cocina Económica descubrimos una frase inscrita en la pared: “El Amor es creativo hasta el infinito”. Son palabras que las Hijas de la Caridad escuchamos por primera vez de la boca de Vicente de Paúl, el hombre que, junto a Luisa de Marillac, puso en marcha lo que se llamó hace ya 400 años “la organización de la caridad”.

Y aquí seguimos, varios siglos después, tratando de que el Amor sea creativo, queriendo innovar, crear posibilidades y oportunidades para las personas que se acercan a Cocina Económica. Fácil no es, desde luego, pero contamos con algunos siglos de experiencia, y también con el amor creativo de todos los que siempre nos acompañáis.

## **Sor Ana Rivero**

Directora Titular

Este documento recoge nuestro trabajo, pero también quiere reflejar el acompañamiento, la confianza y el compromiso, que a diario recibimos de: instituciones, donantes, voluntariado, entidades amigas, todas las personas que creéis en nuestra misión y como no, las personas que atendemos, sin las cuáles nuestra labor no tendría sentido.

A todos y todas, nuestro más sincero agradecimiento.

## **María Luz López Camus**

Directora Técnica



# ¿Quiénes Somos?

## Nuestra Historia

### Cocina Económica de Santander Hijas de la Caridad de San Vicente de Paúl Provincia Norte

La Cocina Económica se funda en Santander en el año **1908**  
con el propósito de ofrecer un servicio de calidad,  
desde las claves del carisma vicenciano,  
a las personas más vulnerables de Santander y Cantabria.



*“Un estilo amable gana los corazones y les atrae”*

San Vicente de Paúl



Foto: Fernando Díez Mayoral



## El Carisma Vicenciano

Nuestra labor se inspira en una forma de entender la solidaridad y de acompañar a quienes más lo necesitan, siguiendo el legado de **San Vicente de Paúl** y de la **Compañía de las Hijas de la Caridad**, quienes a lo largo de los años han dedicado su vida al servicio de las personas más vulnerables.

Este modo de entender el servicio y la acogida se conoce como **Carisma Vicenciano**.

No basta con atender necesidades urgentes; es imprescindible acoger a cada persona con respeto, escucharla y acompañarla en su dignificación y recuperación integral, reconociéndola como portadora de derechos, valor y dignidad.



Foto: Fernando Díez Mayoral

**Cocina Económica** es mucho más que un comedor social.

Es un espacio de acogida, escucha y acompañamiento, que no se limita a cubrir necesidades básicas, sino también a brindar calor humano, oportunidades y esperanza.

Queremos ser presencia que acoge, que escucha y que dignifica.

***“El amor es creativo hasta el infinito”***

San Vicente de Paúl

# MISIÓN

Ofrecer servicio de calidad, a los más pobres y abandonados, desde una concepción cristiana de la persona, de la vida y del mundo, haciendo presente la Buena Noticia del Evangelio.

# VISIÓN

Fieles al Carisma que refleja los valores del evangelio, en una apuesta radical por los pobres, queremos ser reconocidos por:



La corresponsabilidad, la capacidad, el compromiso y el trabajo en equipo, de todas las personas implicadas en la Cocina Económica de Santander.



Por la excelencia del trabajo que realizamos, la capacidad de innovación y audacia y la incidencia política en favor de las personas más vulnerables.



Por la colaboración: con las Hijas de la Caridad, la sociedad, entidades locales y trabajo en red.

# VALORES

## 01 DIGNIDAD HUMANA

Reconocer el valor de la persona en todas las dimensiones. Respeto y defensa de la vida humana en todas sus etapas.

## 02 JUSTICIA

Toma de conciencia de los derechos de cada uno. Denuncia y transformación de las estructuras injustas que engendran desigualdad y exclusión.

## 03 CREATIVIDAD Y AUDACIA

Innovación. Búsqueda de nuevos caminos, valentía ante los nuevos desafíos.

## 04 TRASCENDENCIA

Búsqueda de sentido y visión positiva de realidad. Interioridad. Silencio. Vivencia, expresión y celebración de la fe.

## 05 ECOLOGÍA Y VIDA

Hábitos saludables. Prevención. Respeto y cuidado del entorno. Desarrollo sostenible.



Foto: Fernando Díez Mayoral



# Datos Generales 2024



# Datos Generales 2024

## Totales de la Entidad

Durante el año 2024, un total de **3.205 personas** se beneficiaron de los programas sociales gestionados por nuestra entidad.

De ese total, **Cocina Económica atendió** directamente a 1.160 personas y brindó atención indirecta a otras 985, sumando así **2.145 personas acogidas** a través de sus diferentes programas.

Asimismo, en colaboración con diversas **parroquias**, Cocina Económica facilitó el acceso al servicio de Tienda Económica a **1.060 beneficiarios**.



**3205**

Beneficiarios de  
la entidad

**2145**

Beneficiarios de  
Cocina  
Económica

**1160**

Beneficiarios  
directos de  
Cocina  
Económica

**572**

Menores de  
18 años

A continuación, se recoge el análisis de las 1.160 personas atendidas de forma directa por Cocina Económica.

Beneficiarios directos de Cocina Económica

## Perfil Sociodemográfico

 **51%**  
**Mujeres**

 **80%**  
**Inmigrantes**

De dónde vienen las personas que atendemos



**53 nacionalidades**



Santander - 9,57%  
Cantabria - 2,67%  
Otras comunidades - 7,59%

El 61,29% de las personas atendidas provienen de América Latina —principalmente de Perú, Colombia y Venezuela—, el 25,09% de Europa y el 12,84% de África, con Marruecos como país más representado en este último grupo.

## Beneficiarios directos de Cocina Económica

# Perfil Sociodemográfico

18%

De las personas atendidas son **menores de 30 años**, un colectivo con el que resulta necesario intervenir de forma prioritaria para evitar la cronificación de su situación.

3%

Corresponde a personas **mayores de 70 años**, un grupo especialmente vulnerable por las dificultades que encuentran para acceder a recursos adaptados a sus necesidades.



Entre las personas de **50 a 69 años**, que representan el 29%, se identifica también un perfil complejo, debido a las limitaciones de empleabilidad y la escasa oferta de recursos específicos para este tramo de edad.



## Beneficiarios Atendidos por Día

# Actividad Diaria de Cocina Económica

En la Cocina Económica, un día cualquiera se puede atender **hasta a 240 personas** a través de distintos servicios que abarcan desde la alimentación y la higiene hasta el alojamiento temporal y el acompañamiento personal. Esta intervención integral permite responder de forma inmediata a las necesidades básicas y ofrecer espacios de convivencia, apoyo y promoción personal.



Beneficiarios Atendidos por Día

## Actividad Diaria de Cocina Económica



Pero no se trata solo de números. Se trata de tiempo compartido, de escucha y de vínculo. Es el esfuerzo diario por estar al lado de quienes más lo necesitan. Con el tiempo, **ese acompañamiento construye un lazo profundo**, que permite comprender mejor cada situación y fortalece el sentido de pertenencia. Cocina Económica se convierte así en ese espacio al que volver, en la familia que muchos no tienen o que quedó lejos.

**Nuestro enfoque** se basa en el **acompañamiento social**, una **estrategia clave** para ofrecer una **respuesta integral** a las múltiples necesidades que atraviesan las personas atendidas. Y sobre todo, **la dignidad** es el principio esencial sobre el que se sustentan todas nuestras intervenciones.

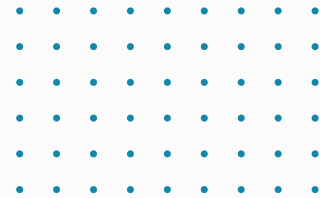


# Servicio de Higiene



# Servicio de Higiene

## Empezando el camino



En muchos casos, el acompañamiento comienza en el Servicio de Higiene, un espacio donde las personas pueden ducharse, cambiarse de ropa, cortarse el pelo y cuidar sus pies, que en muchas ocasiones llegan en un estado muy deteriorado.

Se trata de un **recurso único en la ciudad de Santander**, que refleja de manera significativa la situación de las personas sin hogar y la evolución de este colectivo en la ciudad. Por ello, hemos querido dedicar un espacio específico en esta memoria para describir su funcionamiento y los datos de atención con mayor detalle.

**3243**

Servicios ofrecidos

**273**

Personas atendidas

**20** 

Media Diaria



# Servicio de Higiene

## Empezando el camino

Nuevas Acogidas: **109** personas

Se destacan los siguientes aspectos:

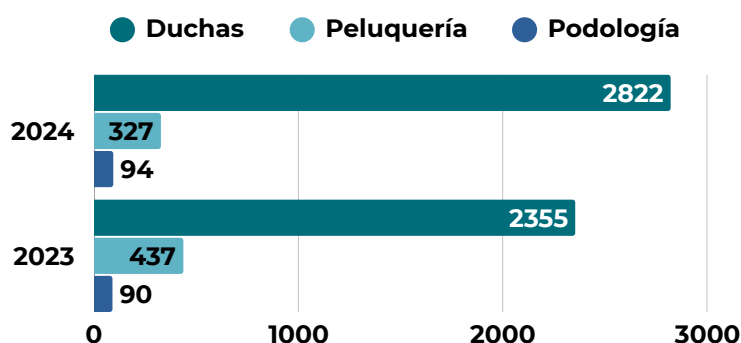
- El **23%** han sido mujeres.
- **68%** inmigrantes, destaca que un **23%** son de Marruecos.
- La edad media fue de 40 años.

En cuanto a las condiciones de vida:

- El **80%** se encuentran sin recursos económicos.
- El **64%** sin techo, y el **29%** alojados en habitaciones sin acceso a un baño.
- El **48%** manifiesta algún tipo de problema de salud, ya sea físico, mental o emocional.



## Comparativo N° Servicios



**Nota :** Se ha registrado un incremento del 20% en el servicio de duchas y lavado de ropa.

## Antigüedad en el servicio 60% del total

- Antigüedad media de **4,5 años**, registrándose un **49% de mayores de 50 años**. Este rango recibe el 71% de los servicios prestados.
- Hay 11 personas con una antigüedad de 9 años en el servicio.



# Resultados Programas Sociales

---



# Comedor Social

## Resultados del Programa

**105.134**

Servicios ofrecidos

↑ 6,9%  
año anterior

**549**

Beneficiarios

**23%**

Mujeres


**151**

Media diaria de  
personas atendidas

**221**

Nuevas Acogidas

24,43% 

20,81% 

35% enfermedad mental  
y/o psicológica



**69%**

Inmigrantes



Perú



Marruecos



Colombia



Venezuela



Argelia

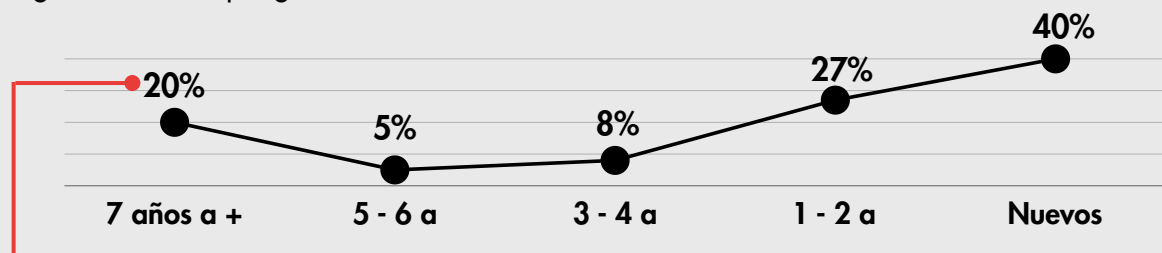


Santander - 15%

Cantabria - 4%

Otras comunidades - 12%

Antigüedad en el programa



**Nota :** 40% son nacidos en Cantabria.

# Comedor Social

## Resultados del Programa

Este programa **no se limita únicamente a satisfacer las necesidades básicas** de alimentación, sino que busca ofrecer una **atención integral** que aborde todas las dimensiones de la vida de la persona: **formativa, social, familiar y laboral**, además de facilitar las gestiones necesarias para promover su normalización administrativa.

El enfoque del programa está orientado a lograr una **integración plena** de la persona en la **comunidad**, favoreciendo su **autonomía** y fomentando una **actitud activa**.

# 3.877

Intervenciones de  
despacho

La **salud mental** es uno de los principales desafíos entre las personas en **exclusión social y/o Sin Hogar**. Aquellas personas con **enfermedades crónicas y/o adicciones** requieren un apoyo continuo para garantizar la adherencia al tratamiento. El programa ofrece un seguimiento que incluye la **administración de medicación** y el **acompañamiento a citas médicas** cuando es necesario. Además, se cuenta con la colaboración de **médicos voluntarios**, que atienden a las personas que quedan fuera del sistema sanitario.



# Comedor Social

## Modernización del Programa

En 2024 se inició un proceso de **modernización del equipamiento** del Comedor Social, reemplazando equipos originales de 1995, como la mesa caliente y la olla, así como otros en constante avería, como el horno. Se ha incorporado un lavaperolas para mejorar la calidad del servicio y las condiciones de trabajo del personal de cocina, además de un abatidor de temperatura para cumplir con la nueva legislación.

Inversión

**58.344,99**

Euros



Con la colaboración de:

 **Fundación "la Caixa"**



# Programa de Reparto de Alimentos

## Resultados del Programa



El programa de reparto de alimentos está destinado a **familias en situación de emergencia alimentaria**, con escasos recursos económicos pero con una vivienda adecuada que les permite preparar y conservar los alimentos recibidos. La particularidad de este servicio es que permite a cada persona **seleccionar los productos que desea**, adaptando así la ayuda a sus necesidades y preferencias.

**370.659 €**

Reparto de alimentos,  
productos de aseo y limpieza

**2605**

Beneficiarios directos e  
indirectos

**988**

Familias  
atendidas

Durante el proceso de acompañamiento, y a partir de las **2.291 entrevistas** realizadas, se ha detectado que muchas de estas personas precisan apoyo para mejorar la gestión de sus recursos económicos. Por ello, se ofrece el taller “**Gestión de la Economía Familiar**”, orientado a favorecer una administración más autónoma y responsable de sus ingresos y gastos.

# Programa de Reparto de Alimentos

Beneficiarios directos de Cocina Económica

532

Titulares de Familia

1517

Beneficiarios directos e indirectos

572

Menores de 18 años

80%

Mujeres

95%

Inmigrantes



Perú



Colombia



Venezuela



Cuba



Paraguay

## RANGO ETARIO

Hasta 29a

20%

30a - 49a

37%

50a - 69a

39%

+ 70 años

4%



Foto: Voluntario de La Caixa en el Curso de Gestión de la Economía Familiar.

# Recursos de Activación

## Acciones para favorecer la participación y el desarrollo personal

Además de cubrir sus necesidades básicas, a las personas se les invita y orienta a participar en **Talleres Ocupacionales, Programa de Atención Diurna, Talleres Sociales, Aula Digital, Clases de Español** y siempre que sea posible, **Formación Reglada**.

Como apoyo a este proceso de activación, se ha habilitado también un segundo comedor a las tres de la tarde.



La situación de vulnerabilidad es algo que se puede revertir con esfuerzo y oportunidades.



La activación personal y social de las personas en situación de vulnerabilidad se considera **prioritaria**, ya que la exclusión social suele generar inmovilización y resistencia a participar en procesos de cambio.

Las barreras psicosociales, emocionales y administrativas actúan como frenos que perpetúan contextos de exclusión.

Por ello, cualquier iniciativa que favorezca la participación activa es un **logro significativo**, pues representa un primer paso hacia la **recuperación de la autonomía** y la **reconstrucción de su proyecto vital**.



## Acciones para favorecer la participación y el desarrollo personal

# Programa de Atención Diurna “Emaús”

El programa se enfoca en la **integración social** y atención integral de personas en **doble riesgo de exclusión**, debido a su situación de salud y socioeconómica. Su objetivo es **conservar y potenciar la autonomía** de los beneficiarios, promoviendo una vida independiente y el desarrollo de habilidades, capacidades y experiencias.

Fomenta la **participación activa** en la comunidad, fortaleciendo sus redes de relaciones y previniendo la **soledad no deseada**. Además, proporciona un **espacio seguro** para garantizar la protección y bienestar de las personas en **situación de sinhogarismo**.

188

Personas atendidas

22,3%

Mujeres

41%

Origen español



47%

Situación Sinhogarismo

En el grupo de menores de 30 años, la atención se centra principalmente en la **prevención**, para evitar que ingresen a estados de mayor vulnerabilidad, y mientras se consigue un recurso más adecuado.



SUBSCRIBE

@vayacuadrosantander

## Acciones para favorecer la participación y el desarrollo personal

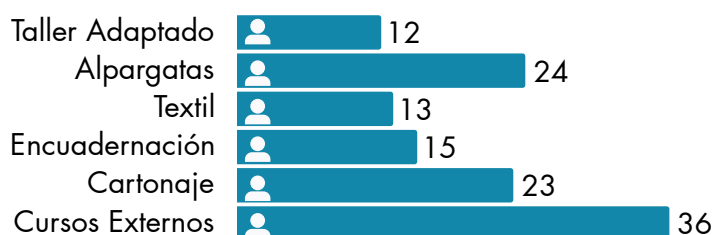
# Formación Ocupacional e Integración "En Marcha"

El programa nace y se desarrolla, con el objetivo principal de **empoderar** a las personas, para **adquirir habilidades laborales y sociales** que faciliten el crecimiento y la autonomía vital como ser humano.

**111**  
Personas atendidas

**43%**  
Mujeres

**11%**  
Origen español



En todo momento se prioriza la asistencia a formación externa, **25 personas se han incorporado a algún tipo de formación reglada**. Consideramos que el apoyo en el acceso a una formación reglada es uno de los puntos fuertes del programa, aunque en ocasiones suponga una menor asistencia a otras actividades ofrecidas por la entidad.

Cuando la formación reglada no es una opción, se priorizan cursos, que aunque de corta duración, permiten mejorar la empleabilidad y favorecen la creación de vínculos más normalizados. En esta línea, **36 personas** han participado en los cursos impartidos por el **Colegio de Enfermería** y el restaurante **La Flor de Tetuán**.

Acciones para favorecer la participación y el desarrollo personal

## Formación Ocupacional e Integración "En Marcha"

El Taller Adaptado está dirigido a personas con muy pocas posibilidades de acceder al mercado laboral y busca su **activación** mediante actividades de **estimulación cognitiva, artística, juegos de mesa y ocio compartido**. En 2024 se incorporó la plataforma **NeuronUp**, que ha tenido una excelente acogida y permite personalizar ejercicios de memoria y habilidades para la vida diaria, ofreciendo además un seguimiento individualizado de la evolución de cada participante.



Taller Adaptado  
Plataforma Digital  
"NeuronUP"

Talleres Sociales  
organizados con  
voluntariado



Los talleres "**REMENDANDO VIDAS**", "**PUNTO Y APORTA**" y "**EL HUERTO**", desarrollados por personas voluntarias, constituyen un punto de encuentro donde desconectar de los problemas diarios, generar redes y adquirir habilidades básicas en las distintas áreas.





# Recursos Residenciales

***El alojamiento es el eje fundamental, para garantizar procesos de inclusión social sostenibles.***

Un derecho subjetivo como es el derecho a una vivienda asequible ha sido largamente olvidado, favoreciendo el uso de la vivienda como un bien de mercado y dejando de lado su función social.

Los precios de los alquileres no guardan relación con los salarios y resultan cada vez más inalcanzables para los colectivos más vulnerables.

A lo largo del último año, el acceso a la vivienda se ha visto gravemente obstaculizado, no solo por el incremento de los precios de los alquileres, sino también por la escasez de viviendas disponibles, los requisitos exigidos para acceder a ellas y la gran presencia de alquileres vacacionales. Todo ello ha provocado que incluso el acceso a una habitación sea inalcanzable para muchas personas.

Cocina Económica cuenta con **73 plazas de alojamiento** distribuidas en **21 pisos** y **un Centro de Acogida** en la ciudad, ofreciendo distintas modalidades de intervención.

El objetivo principal es **favorecer** procesos de **rehabilitación psicosocial** e **integración comunitaria**, acompañando a cada persona en la reestructuración de su proyecto de vida. Para ello, se facilita la regularización de su situación jurídico-administrativa, se garantiza el acceso a la atención sanitaria, se potencia la empleabilidad de acuerdo con sus capacidades personales y se promueve su integración social, tanto en el Centro como en el ámbito familiar y comunitario.



# Recursos Residenciales

89

Personas alojadas

73

Plazas de alojamiento

44

Nuevas acogidas

41,57%

Mujeres

16%

Mayores de 60 años

69%

Inmigrantes



Perú



Marruecos



Venezuela



Senegal



Bulgaria



Santander - 18%

Cantabria - 4%

Otras comunidades - 9%

Centro de Acogida "De Paúl"

Housing Led

Housing First

Pisos de intermediación

Marillac Apoyo Residencial

21 personas alojadas

30 personas alojadas

26 personas alojadas

8 personas alojadas

11 personas alojadas



Foto: Fernando Díez Mayoral

## Modalidades residenciales

# 1. Centro de Acogida “De Paúl”

La Residencia, inaugurada en el año 1996, fue reformada integralmente en el año 2023, con un coste cercano a los 700.000 euros. Esta actuación fue posible gracias a la **colaboración** del **Gobierno de Cantabria**, a través de la convocatoria de subvenciones del IRPF, que aportó 434.980,70 euros, y de la Fundación “La Caixa”, que contribuyó con 30.000 euros. El importe restante fue cubierto con recursos propios de la entidad.

El nuevo espacio ha sido acondicionado siguiendo los modelos de desinstitucionalización, con el objetivo de reproducir un entorno lo más parecido posible a un hogar. Está dividido en dos unidades de convivencia y cuenta con 14 habitaciones individuales, cada una con baño propio.

El centro reabrió sus puertas en febrero de 2024, para alojar a personas en situación de sinhogarismo de corto recorrido, con el objetivo de prevenir la cronificación de su situación. Se trata de un recurso de alta exigencia y con apoyos intensivos, dirigido a quienes aceptan comprometerse con un plan formativo que, en un periodo de seis meses a dos años, facilite su plena integración.

De las 21 personas alojadas a lo largo del 2024, el **33%** fueron **mujeres**. La **edad media** del total de beneficiaron es de **27 años** y el 47% eran de nacionalidad marroquí.

Aquí empieza  
un proyecto de vida:  
un hogar que abre futuro.



Foto: Fernando Díez Mayoral



## Modalidades residenciales



Foto: Fernando Díez Mayoral

## 2. Alojamientos supervisados en la modalidad de Housing Led

Son **7 viviendas** y cuentan con **25 plazas**. En esta modalidad se ofrece una vivienda compartida a personas que necesitan un apoyo temporal y que cuentan con un grado de autonomía suficiente para salir adelante con un apoyo medio.

Se acogieron a **30 personas**, incluyendo 8 menores de edad. El **90% inmigrantes** y el **57% mujeres**.

## 3. Housing First

El modelo de intervención Housing First dispone de **8 viviendas** y **17 plazas**, y está orientado a atender a personas en situación crónica de sinhogarismo, que además presentan la dificultad añadida de padecer enfermedades mentales, adicciones o ambas de manera simultánea (patología dual). Solo dos de las viviendas son unipersonales; en el resto se ha implantado la modalidad de Housing First compartido, dada la elevada demanda de personas que cumplen con este perfil y que se encuentran en situación de calle.

Durante el 2024 se acogieron a **26 personas** siendo el **23% mujeres** y **46% inmigrantes**.

## Modalidades residenciales

### 4. Pisos de intermediación

Los pisos de intermediación tienen como objetivo apoyar a personas que, pese a contar con algún ingreso económico, se encuentran en situación de exclusión residencial por diferentes motivos. A los propietarios se les ofrece la garantía de un acompañamiento y orientación por parte de un/a educador/a social en todas las gestiones relacionadas con la vivienda, lo que genera la confianza necesaria para superar el estigma asociado a estas personas.

Durante el 2024 se acogieron a **8 personas** siendo el **100% hombres**, de los cuáles el **50%** eran de nacionalidad española.

### 5. Marillac Apoyo Residencial

Es un recurso que dispone de **3 viviendas** y **9 plazas**, concertadas con el Gobierno de Cantabria a través de la Consejería de Inclusión Social, Juventud, Familias e Igualdad - Dirección General de Dependencia, Atención Sociosanitaria y Soledad no deseada. Este modelo de financiación pública garantiza una mayor estabilidad en los servicios, lo que permite centrar los esfuerzos en la calidad de la atención y en la mejora de la experiencia de las personas atendidas.

El recurso está dirigido a mujeres con enfermedad mental. Durante 2024 fueron atendidas **11 mujeres**, de las cuales el **73% eran de nacionalidad española**.

A man in a dark polo shirt is working in a workshop. In the background, two large metal rulers are leaning against a shelf. The scene is dimly lit, with a blue overlay covering the lower half of the image.

# Luimar Incluye Empresa de Inserción

Foto: Fernando Díez Mayoral



# Luimar Incluye

## Empresa Social Vicenciana

La inserción laboral es uno de los principales factores de inclusión social. Con esta convicción, a **finales de 2022** nació **Luimar Incluye Empresa Social Vicenciana S.L.U.**, una empresa de inserción que facilita el paso de la calle al empleo y completa el itinerario de acompañamiento de las personas en situación de vulnerabilidad.

Creamos puestos de trabajo adaptados, mejorando la formación y empleabilidad de quienes más lo necesitan, para favorecer su tránsito al mercado laboral ordinario. Además, **reinvertimos el 100% de los beneficios en la creación de nuevos puestos de trabajo**, contribuyendo a la reducción de la pobreza, el fomento del trabajo digno y la disminución de las desigualdades sociales.



Foto: Fernando Díez Mayoral

Construimos oportunidades, transformamos vidas y generamos un impacto positivo en la comunidad, trabajando juntos por un futuro más inclusivo y sostenible.



Subvención

29 K



Personas  
contratadas

5

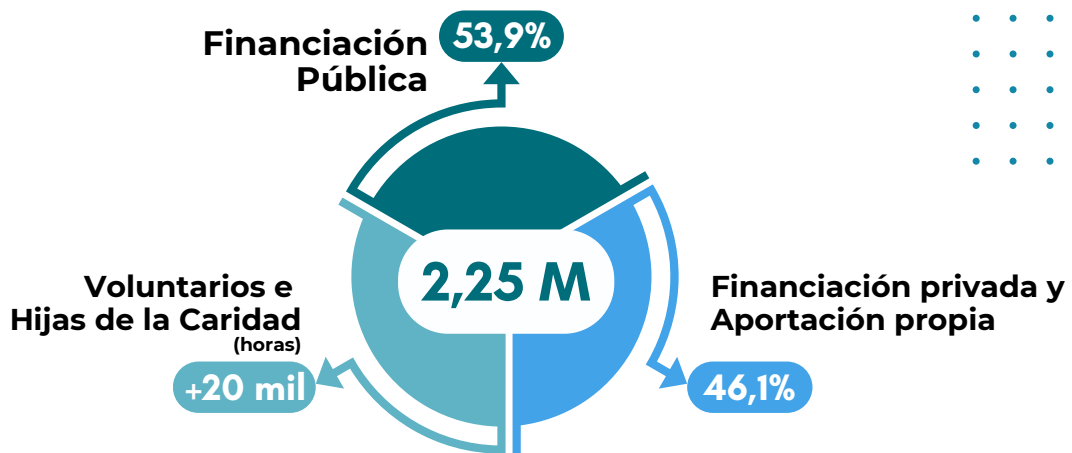




# ¿Cómo lo logramos?

Foto: Fernando Díez Mayoral

## ¿Cómo lo logramos?



Para desarrollar esta tarea contamos con un **presupuesto** de **2,25 millones** de euros, de los cuales un **53,9% de financiación pública**. El **Gobierno de Cantabria** es el principal colaborador con una aportación de **1.142 848 euros** que representa más del 95% de la financiación pública recibida. También colabora económicamente el **Ayuntamiento de Santander** con **48.654,37 euros**, que además aporta una de las viviendas de acogida. El resto del presupuesto se cubre gracias a la implicación de fundaciones privadas, empresas, particulares, iniciativas solidarias y aportación propia de las Hijas de la Caridad. Su valiosa contribución es clave para alcanzar nuestros objetivos y continuar con nuestra misión.

No obstante, el impacto del servicio va mucho más allá de lo que cubre el presupuesto: más de **20.000 horas de atención** brindadas con calidad y calidez por el **voluntariado** y las **Hijas de la Caridad** que hacen posible transformar la vida de las personas atendidas.

**Sin el voluntariado sería imposible** llevar a cabo la labor de Cocina Económica. Su entrega constante y desinteresada refleja el verdadero espíritu de solidaridad y compromiso, y por ello merecen siempre nuestro reconocimiento y afecto. Como ellos mismos afirman, se trata de una experiencia enriquecedora, en la que se recibe mucho más de lo que se da. Esa generosidad contagiosa hace que, de forma continua, nuevas personas se sumen a esta corriente de vida y fraternidad, en la que todos podemos aportar.



## Nuestro equipo humano

# Experiencias

### Javier comparte su experiencia de más de 10 años de voluntariado

*“Mientras estuve en activo apenas sabía qué era la Cocina Económica. Ya jubilado, decidí buscar algo que diera sentido a mi tiempo libre y, como un chispazo, pensé en hacerme voluntario. Empecé repartiendo pan dos noches a la semana y terminé acompañando a las hermanas en temas jurídicos y administrativos. La Cocina me ha dado bastante más de lo que yo le he dado a ella: el trato con voluntarios, con las hermanas —que son un encanto— y con los usuarios, me hace feliz.”*

### Julia, voluntaria en el Centro de Atención Diurna “Emaús”

*“Ser voluntaria en la Cocina Económica es una de las experiencias más especiales de mi vida. Tengo 21 años y para mí ser voluntario no consiste solo en donar alimentos o simplemente estar en un momento puntual, sino que se trata de acompañar, apoyar, comprender y empatizar. Es una forma de compartir esperanza, tranquilidad y cariño a aquellos que les falta. Me ha ayudado a conocer otras realidades y diferentes dificultades que sufren muchas personas en su día a día y me ha hecho ser una persona mucho más cercana, empática y paciente porque cada persona es un mundo y tiene otras costumbres, otra cultura y un carácter y unas vivencias diferentes.”*



## Nuestro equipo humano

# Experiencias

**Durante 2024, contamos con la colaboración de Zoe, de 16 años, quien nos regaló este poema, reflejo de su experiencia y sensibilidad como parte de la comunidad de Cocina Económica.**

*"Conectar  
Dos manos, dos almas  
Comprender  
Dos personas, iguales  
Sentir  
Su lugar, el tuyo; puede ser el mismo  
Aprender  
Tu de él, él de ti  
Soñar  
Por nuevas oportunidades  
Compartir  
Tu tiempo, su vida  
Sembrar  
Tu corazón, el suyo; el de todos  
Comprometerte  
Porque él, no te dejaría a ti."*



**María Encarnación, colaboradora con más de 20 años de servicio, se despide compartiendo unas palabras que reflejan su experiencia, compromiso y el valor humano que ha dejado en nuestra institución.**

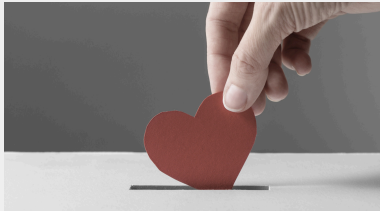
*"Jubilación significa júbilo, alegría, y eso espero para esta nueva etapa de mi vida.*

*El trabajo que queda atrás ha sido un regalo de Dios. Me ha permitido trabajar, disfrutar y enriquecerme personalmente. He trabajado, y espero que también ayudado, a personas de cuatro continentes, de más de cincuenta países, de distintas razas y religiones.*

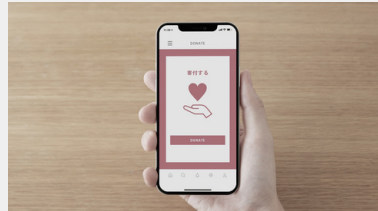
*Cada una con su sueño, y yo he formado parte de su vida justo cuando empezaba a realizarse. La mayoría venían de pasarlo mal, con miedo y experiencias traumáticas. He compartido con ellos ese tiempo de espera: tiempo de aprender un nuevo idioma, nuevas costumbres, y tiempo de formarse, de estudiar para conseguir un mejor trabajo. Me alegra haber formado parte de su nueva oportunidad."*

Cómo colaborar

## Donativos y Voluntariado



Donativo Puntual



Donativo Periódico



Donativo Especie



Voluntariado

Si quieres más información de **COCINA ECONÓMICA**  
puedes ponerte en contacto con nosotros a través de los siguientes canales.

**Teléfono:** 942211963

**Email:** [info@cocinaeconomicasantander.org](mailto:info@cocinaeconomicasantander.org)

*También puedes colaborar mediante transferencia bancaria [aquí](#)*

**Horarios del centro**  
**ADMINISTRACIÓN Y DIRECCIÓN**  
**Lunes a Viernes de 9:00 a 14:30 / 16:30 a 20:30**



## Cómo colaborar

# Voluntariado Corporativo

### Haz que tu empresa marque la diferencia

El voluntariado corporativo permite a las empresas involucrar a sus empleados en acciones solidarias, generando un impacto real en la sociedad y fortaleciendo la cultura interna de la organización.

### Beneficios para la empresa



### Formas de colaborar

- **Jornadas de voluntariado:** participar en comedores, talleres o distribución de recursos.
- **Apoyo a proyectos específicos:** aportar tiempo, habilidades profesionales o recursos materiales.
- **Donativos económicos:** apoyar programas de asistencia, pisos de acogida o talleres ocupacionales.

### Cómo empezar

1. Contacta con nuestro equipo para definir objetivos y actividades.
2. Diseñaremos un plan personalizado adaptado a tus empleados.
3. Recibirás seguimiento y resultados del impacto generado.

Calidad y satisfacción en nuestros programas

## Resultados que avalan nuestro compromiso

### Impacto en las personas que atendemos

*Grado de Satisfacción*



### Certificado de Calidad

ISO 9001:2015  
Sistemas de Gestión de Calidad



CERTIFICADORA  
ACREDITADA POR **ENAC** 6

## Aspectos Financieros Destacados

# Estado de Resultados

En **2024** la organización gestionó **2.254.662,98€**, que para su cobertura fue necesaria una **aportación propia del 4,6%**.

El **53,9%** de los recursos provino de **financiación pública** y el **41,5%** de **aportaciones privadas**. La mayor parte del presupuesto (70%) se destinó a cubrir necesidades básicas, seguido de alojamiento, formación y otras partidas.

### Gastos

Necesidades básicas	-1.577.193,51	70%
Alojamiento	-436.000,01	19,3%
Formación y empleo	-224.577,87	10%
Otras	-16.891,59	0,7%

<b>Total Gastos</b>	<b>-2.254.662,98</b>	<b>100%</b>
---------------------	----------------------	-------------

### Ingresos

Financiación pública	1.214.392,77	53,9%
Financiación privada	936.540,59	41,5%
Herencias/Fondos Extraordinarios	103.729,62	4,6%

<b>Total Ingresos</b>	<b>2.254.662,98</b>	<b>100%</b>
-----------------------	---------------------	-------------

Con la colaboración de:







# GRACIAS



Calle Tantín Nº 27, Santander, Cantabria.



942 21 19 63



[cocinaeconomicasantander.org](http://cocinaeconomicasantander.org)

